

● 新型コロナウイルス感染症で気を付ける3つの3 ● 感染対策室長 浮村 聡

1. 3つの密

新型コロナウイルスの感染拡大防止にご協力をおねがいします

**「密閉」「密集」「密接」しない!**

●「ゼロ密」を目指しましょう。屋外でも、密集・密接には、要注意!

**他の人と十分な距離を取る!**

2メートル

**窓やドアを開けこまめに換気を!**

**屋外でも密集するような運動は避けましょう!**

少人数の散歩やジョギングなどは大丈夫

**飲食店でも距離を取りましょう!**

- ・ 多人数での会食は避ける
- ・ 隣と一つ飛ばしに座る
- ・ 互い遠くに座る

**会話をするときはマスクをつけましょう!**

5分間の会話は1回の咳と同じ

**電車やエレベーターでは会話を慎みましょう!**

首相官邸・厚生労働省

2. 3つの咳エチケット

②咳エチケット 3つの咳エチケット

電車や職場、学校など人が集まるところでやる

×

何もせずに咳やくしゃみをする

×

咳やくしゃみを手でおさえる

○

マスクを着用する(口・鼻を覆う)

○

ティッシュ・ハンカチで口・鼻を覆う

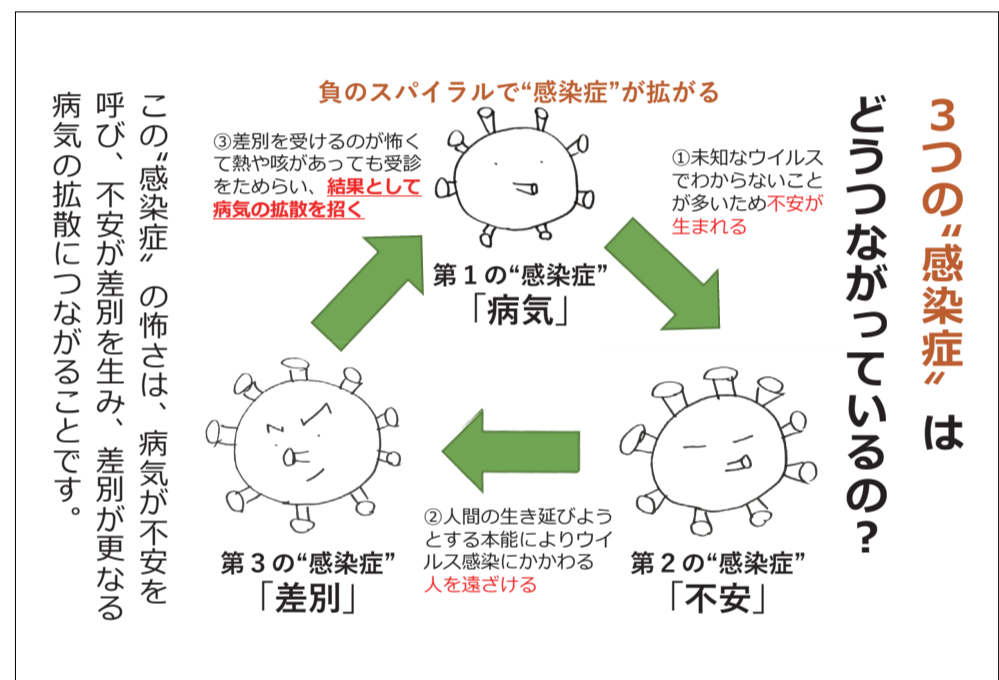
○

袖で口・鼻を覆う

マスクがない時 とき

首相官邸・厚生労働省

3. 3つの“感染症”



「新型コロナウイルスの3つの顔を知ろう！」日本赤十字社

新型コロナウイルス感染症が世界中で広がっています。日本特に大阪では府民の皆さんの自粛の効果が出て6月上旬は落ち着いた状態になり様々な活動が再開されつつあります。今こそ考えて頂きたい「3つの3(図)」についてお話ししたいと思います。1. この感染症は接触感染と飛沫感染によって主に感染が広がるとされています。そこで3つの密「密閉、密集、密接」の条件が重ならないようにして日常生活を送ることが必要です。手にウイルスがついた状態で口や鼻を触ることで粘膜から感染することから手洗い、手指消毒は非常に効果がありますので心がけてください。2. 飛沫感染を防ぐための工夫としてソーシャル・ディスタンスの確保と院内でのマスク

着用をお願いします。これから暑くなる季節に屋外ではマスクは必ずしも必須ではありませんが、とっさの時はハンカチや袖で口を覆いましょう。3. 非常事態宣言が出されていた間は自宅にこもって多くの方がストレスを感じました。不安が高じた場合は主治医やスタッフにご相談ください。また一部では感染者やその家族、職場などに対する差別が生じていますがこの病気は誰でも罹る可能性がありますのでこのようなことは慎みましょう。感染が拡大しないように対策を行いながら日常を取り戻していきましょう。

新任のご挨拶



精神神経科  
診療科長

金沢 徹文

新しく精神神経科の診療科長を拝命いたしました金沢徹文です。大学病院における精神科の役割は多様化しています。うつ病、認知症、発達障害など様々な患者さんのニーズに答えられるよう最新の設備とともにスタッフ一丸となって取り組んでまいります。特に精神疾患で入院を要するようなケースの場合はかかりつけ医を通じてご相談ください。「まっとうな」精神科医療を提供する場としてこれまで以上に地域の皆様に信頼される病棟運営を目指してまいります。



呼吸器内科・  
呼吸器腫瘍内科  
診療科長

池田 宗一郎

2020年4月から呼吸器内科・呼吸器腫瘍内科の科長を拝命しました。近年医学の進歩はすさまじく、特に肺癌領域では5年前の教科書は役に立たない位です。治療も複雑化し病床も限られる為、肺癌の積極的な治療は大学病院で、通常の肺炎はできるだけ市中病院で、また病状が安定したら速やかにかかりつけの先生にお願いし、厚生労働省の推奨する病院の役割分担、病診連携を積極的にすすめていかなければ、この超高齢化社会を乗り切る事ができないのが現状です。いち早く先進的な知見を取り入れ地域の皆様に還元できるよう、藤阪保仁科長と共に尽力する所存です。



麻酔科・  
ペインクリニック  
診療科長

中平 淳子

この度、麻酔科学教室 南敏明教授の病院長就任に伴い、「麻酔科・ペインクリニック」の診療科長を拝命いたしました。新生児から超高齢者まで、高度な手術も含め手術麻酔を安全に実施できるよう、スタッフ一同注力しております。手術麻酔だけでなく、ペインクリニック、緩和医療においても、多職種の人々と連携して業務を遂行して参ります。どうぞよろしくお願い申し上げます。

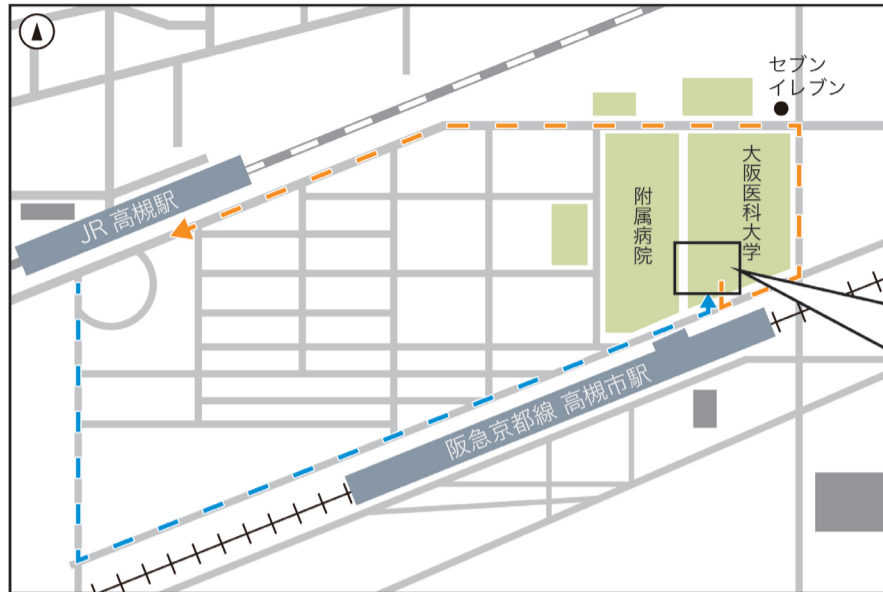


## シャトルバスの運行ルート、時刻表等の変更について

**期間：2020年7月1日～2021年4月30日(予定)**

工事に伴いシャトルバスの運行ルート、時刻表が変更になります。

**運行ルート**  
 JR高槻駅→大阪医大(けやき大通り→阪急みずき通り経由)  
 大阪医大→JR高槻駅(阪急みずき通り→府道79号→弁天駐車場前経由)



### 大阪医大内「おりば」

大阪医科大学病院内の「おりば」は、7号館北側です。

### 大阪医大内「のりば」

JR高槻駅行きのシャトルバスをご利用の方は、総合研究棟前の「のりば」からご乗車ください。



JR 高槻駅発		
8時	20	40
9時	00	40
10時	00	40
11時	00	45
12時	05	50
13時	10	50
14時	15	55
15時	15	55
16時	15	35

大阪医科大学病院発			
8時	33	53	
9時	13	53	
10時	13	53	
11時	19	59	
12時	19	44	
13時	04	43	
14時	08	49	
15時	09	49	
16時	09	28	48

## 工事に伴う北門から構内への車両通行の全面的な制限について

## 市民公開講座

2020年5月30日開催中止分

### 「知っておきたいファーストエイド～心停止の予防～」

救急医学教室 小林 正直

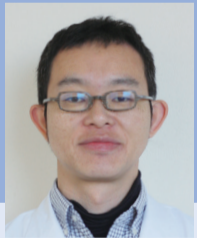


ファーストエイドとは従来、応急手当と呼ばれていたものです。「父が尋常ではない冷や汗をかいて胸が苦しいといっています。自家用車で病院に向かいますので、いまから診て貰えますか?」という電話がかかってくることも稀ならず経験されます。「駄目です。御自身で来院するのは危険です。救急車を呼んで下さい。」とお答えします。自己来院の道中で心停止になれば絶望的です。反応がない、受け答えがおかしい、突然の胸の痛みや不快感、腰背部の痛み、突然の激しい頭痛、ろれつが回らない、右か左の片方の半身に力が入らない、顔の片方がゆがむ、物が二重に見える、立てない、立つとふーっとなる、目の前がくらむ、失神した、息苦しい、呼吸状態がいつもと違う、会話が困難で、息つきながらでないとしゃべれない、肩で息をしている、息が速く荒いなどの症状があれば、迷わず119番に連絡して下さい。風呂場で溺れないようにするにはどうすればよいのでしょうか? 入浴前には、早めに風呂のふたを開けておいたり、シャワーを出して浴室を暖めておきましょう。脱衣場の保温にも注意しましょう。急激な気温の変化で血圧が変化したり、心筋梗塞や脳卒中が増加します。長時間の入浴や熱いお湯に肩までつかれることを控え、半身浴としましょう。特に高齢、心疾患既往、てんかん既往等がある家族が入浴している時は、適宜声掛けを行いましょ。アルコール飲酒直後や睡眠導入剤等の薬物服用直後の入浴は避けましょ。

2020年7月4日開催中止分

### 「乳房再建術 近年の動向と整容性を目指した工夫」

形成外科学教室 大槻 祐喜



乳房再建術は近年乳癌患者様の整容性を改善する手術として認知されるようになってきました。手術方法は主に、自分の体の組織を移植して乳房を再建する方法(以下自家組織再建)とシリコンプレストインプラント(人工乳房:以下SBI)を挿入する方法に分けられます。SBIは2013年の7月から日本でも保険適応されるようになりましたが、近年プレストインプラント関連未分化大細胞性リンパ腫というリンパ球の悪性腫瘍がわずかながら発症することが分かり、2019年7月に当時日本で認可されていたSBIの使用ができない状態となりました。しかしながら現在はより安全なSBIが認可され、保険適応で人工乳房による乳房再建も可能となっています。SBIによる再建は乳腺外科医による乳房切除時の傷から手術が可能であることや、手術時間が短いなどのメリットがあり広く支持されています。しかし予め製造されている種類以外の形には乳房を作れない、触感が硬い、後々乳房が周囲の被膜に押されて皺ができるなどの症状や破損のリスクがあります。一方で自家組織再建は主に背中筋と脂肪を乳房に移植する方法(広背筋皮弁)、腹部から移植する方法(腹直筋皮弁、深下腹壁動脈穿通枝皮弁の2種類があります)がよく行われています。自家組織による乳房再建はSBIよりも乳房の形や軟らかさを再現しやすいというメリットがあります。一方で背中やお腹に傷が残ること、手術時間が長いことがデメリットになります。さらに最近は脂肪注入術なども組み合わせることにより、整容面により配慮した再建を行うことができるようになってきています。ご本人様の希望・ライフスタイルに合わせた再建方法を提案していくことが重要であると考えています。

**期間：2020年7月1日～2021年4月30日(予定)**

北門から構内への車両での出入りができなくなります。

- ※立体駐車場は、従来通りご利用いただけます。
- ※徒歩での出入りには制限はありません。
- ※来院者用の構内バイク置き場は、工事実施区域により利用できない期間があります。
- ※やむを得ない理由等により、構内への車両乗り入れが必要な方は、南側の「大学正門」より出入りしてください。



## 令和2年度診療報酬改定について



医療費の計算は国の診療報酬制度によって医療行為ごとに細かく値段が決められており、2年に1回改定が行われます。令和2年度の改定で厚生労働省は「医師の働き方改革の推進」を重点課題に位置付け、医師から医師以外の職種へのタスク・シフト(業務の移管)やタスク・シェア(業務の共同化)を推進するための様々な見直しを行いました。タスク・シフト/シェアの実現には、多職種によるチーム医療の推進が不可欠になります。本院では、医師、看護師、薬剤師を始めとするあらゆる職種が、それぞれの職種の専門性を活かす役割分担を推進しつつ、相互の連携をより一層強化することで、今後も高度な医療を提供する特定機能病院としての役割を果たして参ります。

QI管理室 室長 上田 英一郎

## 励ましのお言葉・寄贈品への御礼

本大学病院における新型コロナウイルス感染症への取組みに対し、行政、企業団体並びに卒業生、学生保護者、患者さんなど多くのステークホルダーの皆様から、励ましのお言葉に加え、マスク、ガウン、フェイスシールドなどの医療物資をはじめ、薔薇、お弁当、チョコレート、ゼリーなど様々なご支援が寄せられました。これまでに賜りました温かいご厚情とご厚志に感謝し、厚く御礼申し上げます。

